



SERVISNÍ
POJIŠŤOVNA a.s.

VÝROČNÍ ZPRÁVA 2020

Obsah

3	Úvodní slovo předsedy představenstva
4	Charakteristika společnosti
5	Představenstvo a dozorčí rada
5	Organizační schéma Servisní pojišťovny a.s.
6	Obecné informace
7	Zajistná smlouva
8	Finanční část
8	Rozvaha
10	Výkaz zisku a ztráty
12	Příloha účetní závěrky
25	Zpráva o vztazích
	Příloha č. 1: Přehled o změnách vlastního kapitálu
	Příloha č. 2: Zpráva auditora k účetní závěrce

Úvodní slovo předsedy představenstva

Vážené dámy a pánové, milí klienti a obchodní přátelé,

informace a výsledky shrnuté ve výroční zprávě za rok 2020 ukazují, že naše dlouhodobá strategie je úspěšná a její důsledné naplňování je cestou k budování Servisní pojišťovny a.s. jako důvěryhodné a stabilní pojišťovny.

I přes veškeré komplikace spojené s pandemií Servisní pojišťovna splnila plánované obchodní cíle. Došlo k navýšení počtu klientů i předpisu pojistného. I nadále rozvíjíme spolupráci se zprostředkovateli pojištění, kteří jsou hlavním distribučním kanálem pro prodej produktů naší pojišťovny.

Díky kvalitním partnerům z řad zprostředkovatelů a sítě kvalitních a prověřených smluvních servisů se nám i v roce 2020 podařilo udržet hodnotu škodního poměru na výborné úrovni.

Pokročili jsme ve také v digitalizaci administrativy s cílem většího zákaznického komfortu a maximálního zefektivnění vnitřních procesů v pojišťovně.

Pojišťovna tak i nadále zůstává moderním a flexibilním partnerem svým klientům, spolupracujícím zprostředkovatelům a servisům.

V roce 2020 začala Servisní pojišťovna a.s. s přípravou na vykazování v rámci mezinárodního účetního standardu IFRS17 a v této přípravě budeme pokračovat také v letošním roce. Jde o náročný proces změny, po jehož implementaci bude Servisní pojišťovna a.s. splňovat dohledová pravidla harmonizovaná s požadavky EU.

Dovolte mi poděkovat za důvěru našim klientům a spolupráci všem obchodním partnerům a zaměstnancům Servisní pojišťovny.



JUDr. Ing. Ladislav Samohýl,

předseda představenstva

Charakteristika společnosti

Obchodní firma:	Servisní pojišťovna a.s.
Právní forma:	akciová společnost
Sídlo společnosti:	tř. T. Bati 532, 763 02 Zlín – Louky
IČO:	253 45 150
DIČ:	CZ25345150
Zápis v OR:	Krajský soud v Brně, oddíl B 2392, dne 18. července 1997
Předmět podnikání:	provozování pojišťovací činnosti a činnosti související
Povolení k provozování činnosti:	2. 7. 1997
Základní kapitál:	105 000 000 Kč
Splaceno:	100%

Základní kapitál ve výši 105 000 000 Kč je splacen a je rozdělen na akcie:

510 ks akcie na jméno v zaknihované podobě ve jmenovité hodnotě 100 000,- Kč

4 ks akcie na jméno v zaknihované podobě ve jmenovité hodnotě 10 000 000,- Kč

13 ks akcie na jméno v zaknihované podobě ve jmenovité hodnotě 1 000 000,- Kč

5 ks akcie na jméno v zaknihované podobě ve jmenovité hodnotě 200 000,- Kč

100%-ním akcionářem společnosti je JUDr. Ing. Ladislav Samohýl.

Servisní pojišťovna a.s. se sjednává havarijní pojištění motorových vozidel na území ČR.

Specializovaným produktem je pojištění všech kategorií historických vozidel.

Představenstvo a dozorčí rada:**Statutární orgán – představenstvo:**

Předseda: JUDr. Ing. Ladislav Samohýl (od 4. 9. 2017)

Členové: Martin Samohýl (od 4. 9. 2017)

Ing. Roman Dujíček (od 4. 9. 2017)

Dozorčí rada:

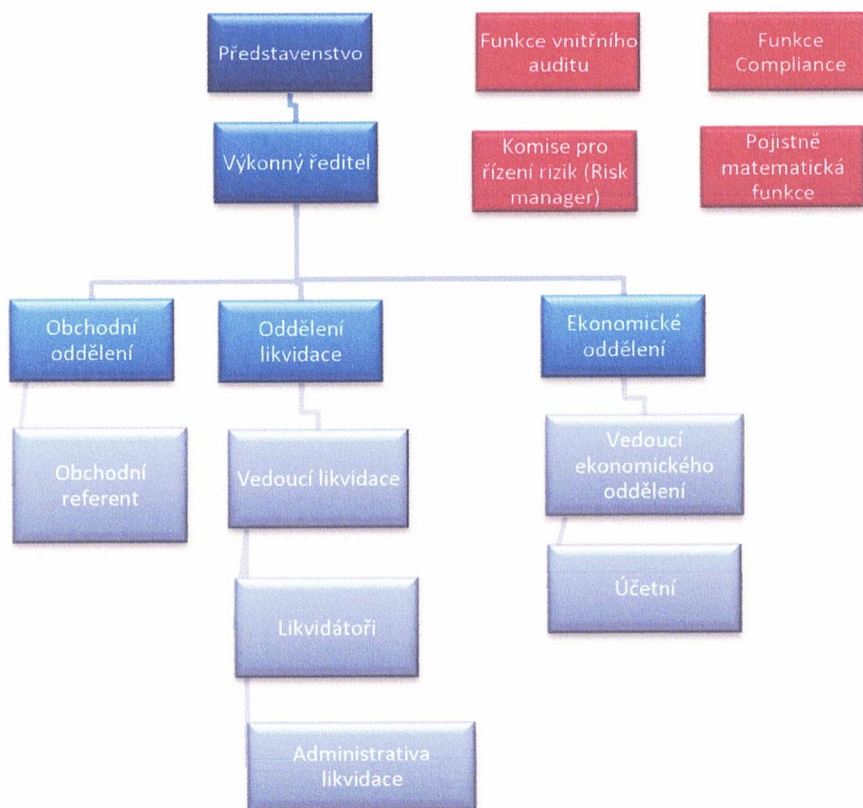
Předseda: Mgr. Jan Tulis (od 18. 8. 2020)

Členové: Barbara Samohýlová (od 18.8. 2020)

Ing. Renata Zetková (od 4. 9. 2017)

Organizační schéma Servisní pojišťovny a.s.

Do organizační struktury byly dle požadavku SOLVENCY II od 1.5.2015 zakomponovány klíčové funkce, viz následující schéma:



OBECNÉ INFORMACE

Po rozvahovém dni nenastaly žádné skutečnosti, které jsou významné pro naplnění účelu výroční zprávy.

Předpokládaný vývoj účetní jednotky

POJISTNÉ

Servisní pojišťovna a.s. v roce 2020 při stanovení výše pojistného vycházela ze sazeb předchozího období, pro vybrané značky z portfolia SAMOHÝL HOLDINGU je určena zvýhodněná sazba. Celkový vývoj hrubého předepsaného pojistného za období 2015-2020 je uveden v následující tabulce:

	2020	2019	2018	2017	2016	2015
Předepsané hrubé pojistné	20 508	17 550	14 953	15 653	20 057	25 217
Hrubá výše nákladů na pojistná plnění	9 233	7 336	6 921	8 148	9 303	17 214
Hrubá výše rezervy na nezasloužené pojistné	8 518	6 907	5 758	5 684	6 726	8 222
Hrubá výše rezervy na pojistná plnění	1 667	1 956	2 064	1 860	3 253	4 094
Hrubá výše rezervy na bonusy a slevy	0	0	0	0	0	7
	2020	2019	2018	2017	2016	2015
Předepsané čisté pojistné	18 560	17 245	14 573	15 077	19 529	24 666
Čistá výše nákladů na pojistná plnění	9 233	7 309	6 921	8 148	9 303	17 214
Čistá výše rezervy na nezasloužené pojistné	8 518	6 907	5 736	5 544	6 601	8 042
Čistá výše rezervy na pojistná plnění	1 667	1 956	2 064	1 860	3 253	4 094
Čistá výše rezervy na bonusy a slevy	0	0	0	0	0	7

Zajištění kontinuity podnikání a budoucích výnosů závisí na úspěšné obchodní činnosti pojišťovny. Proto je hlavním cílem pro nejbližší období zvýšení prodeje nových pojistných smluv a udržení (retence) stávajících smluv a klientů. K tomuto cíli směřuje jak dlouhodobá strategie pojišťovny, tak jednotlivé dílčí aktivity pro nadcházející období.

Komplexní nabídka havarijního pojištění a povinného ručení pro naše klienty zůstává ve spolupráci s Hasičskou vzájemnou pojišťovnou.

Základním distribučním kanálem pro prodej pojištění jsou zprostředkovatelé pojištění ze spolupracujících makléřských sítí. Zprostředkovatelé využívají ke sjednávání pojistných smluv on-line nástroj, který jim poskytuje maximální komfort a přehled o obchodních aktivitách. Dalším krokem ke zvýšení prodejů je propojení on-line pořizovacího programu s interními srovnávacími makléřských sítí. Následně počítáme s aktivací „spících“ zprostředkovatelů ze zasmulvněných makléřských sítí. Předpokládané zvýšení prodeje nových pojistek díky tomuto kroku je v rozmezí 10 – 15 % .

V tomto roce plánujeme dále rozšíření portfolia zprostředkovatelů. Obchodním cílem pro letošní rok je zvýšení předepsaného hrubého pojistného o 20% a zvýšení počtu prodejů nových pojistných smluv o 25%.

ZAJISTNÁ SMLOUVA PRO ROK 2020

Vzhledem k tomu, že nejučinnější metodou snižování pojistně-technického rizika je zajištění, Servisní pojišťovna v roce 2018 podepsala spolupráci se Synergy Reinsurance Services, a.s., která je nezávislým, specializovaným makléřem poskytujícím komplexní zajišťovací služby.

Zajistná smlouva je každoročně obnovována. V roce 2020 byla zajistná smlouva uzavřena se společností VIG RE zajišťovna a.s..

AKTIVITY V OBLASTI VÝZKUMU A VÝVOJE

Servisní pojišťovna a.s. neprovádí aktivity v oblasti výzkumu a vývoje.

ORGANIZAČNÍ SLOŽKA V ZAHRANIČÍ

Účetní jednotka nemá organizační složku v zahraničí.

AKTIVITY V OBLASTI OCHRANY ŽIVOTNÍHO PROSTŘEDÍ A PRACOVNĚPRÁVNÍCH VZTAZÍCH

Činnost Servisní pojišťovny nemá primárně negativní vliv na životní prostředí.

V oblasti pracovněprávních vztahů jsou pracovníci Servisní pojišťovny pravidelně školeni v oblastech souvisejících s výkonem činnosti.

INFORMACE O NABYTÍ VLASTNÍCH AKCIÍ NEBO VLASTNÍCH PODÍLŮ

Servisní pojišťovna v r. 2020 nenabyla vlastní akcie nebo vlastní podíly

FINANČNÍ ČÁST

Vybrané údaje z Rozvahy pro pojišťovny, v plném rozsahu ke dni 31. 12. 2020 (v tis.Kč)

	Popis	Brutto	Korekce	Netto AKTIVA	Minulé období
	AKTIVA CELKEM				
A.	Pohledávky za upsaný základní kapitál				
B.	Dlouhodobý nehmotný majetek, z toho:	6 019	-5 373	645	947
b)	goodwill				
C.	Investice	55 680	-4 791	50 889	78 267
C.I.	Pozemky a stavby, z toho:	39 930	-4 791	35 139	36 140
C.I.1	Pozemky	2 159		2 159	2 159
C.I.2	Stavby	37 771	-4 791	32 980	33 981
a)	provozní investice				
C.II.	Investice v podnikatelských seskupeních				
C.II.1	Podíly v ovládaných osobách				
C.II.2	Dluhové CP vydané ovládanými osobami a zápůjčky a úvěry těmto osobám				
C.II.3	Podíly s podstatným vlivem				
C.II.4	Dluhové CP vydané os., ve kt. má úč.jed.podst.vliv, a zápůjčky a úvěry těmto osobám				
C.III.	Jiné investice	15 750		15 750	42 127
C.III.1	Akcie a ostatní CP s proměnlivým výnosem, ostatní podíly				
C.III.2	Dluhové CP, v tom:	6 512		6 512	6 400
a)	CP oceňované reálnou hodnotou				
b)	držené do splatnosti	6 512		6 512	6 400
C.III.3.	Investice v investičních sdruženích				
C.III.5.	Ostatní zápůjčky a úvěry				
C.III.6.	Depozita u finančních institucí	7 688		7 688	34 177
C.III.7.	Ostatní investice	1 550		1 550	1 550
C.IV.	Depozita při aktivním zajištění				
D.	Investice životního pojištění, je-li nositelem investičního rizika pojistník				
E.	Dlužníci	80 170	-27	80 143	50 260
E.I.	Pohledávky z operací přímého pojištění	1 179	-27	1 152	1 343
a)	pohledávky za ovládanými osobami				
b)	pohledávky za osobami, ve kterých má účetní jednotka podst.vliv				
E.I. 1.	Pojistníci	1 151	-27	1 124	1 293
E.I. 2.	Pojišťovací zprostředkovatelé	28		28	50
a)	pohledávky za ovládanými osobami				
b)	pohledávky za osobami, ve kterých má účetní jednotka podst.vliv				
E.II.	Pohledávky z operací zajištění				
a)	pohledávky za ovládanými osobami				
b)	pohledávky za osobami, ve kterých má účetní jednotka podst.vliv				
E.III.	Ostatní pohledávky	78 991		78 991	48 917
a)	pohledávky za ovládanými osobami				
b)	pohledávky za osobami, ve kterých má účetní jednotka podst.vliv				
F.	Ostatní aktiva	1 903	-1 592	311	710
F.I.	Dlouh.hmot.maj., jiný než maj.uváděný v položce "C.I.Pozemky a stavby" a zásoby	1 592	-1 592	0	222
F.II.	Hotovost na účtech u fin.institucí a hotovost v pokladně	119		119	303
F.IV.	Jiná aktiva	192		192	185
G.	Přechodné účty aktiv	1 213		1 213	764
G.I.	Naběhlé úroky a nájemné	-45		-45	-45
G.II.	Odložené pořizovací náklady na poj.smlouvy, v tom odděleně:	456		456	277
a)	v životním pojištění				
b)	v neživotním pojištění	456		456	277
G.III.	Ostatní přechodné účty aktiv, z toho:	802		802	532
	AKTIVA CELKEM	144 985	-11 783	133 202	130 948



	Popis	Brutto PASIVA	Korekce	Netto PASIVA	Minulé období ne
A.	Vlastní kapitál			117 116	116 082
A. I.	Základní kapitál z toho:			105 000	105 000
a)	změny základního kapitálu				
A. II.	Emisní ážio				
A. III.	Rezervní fond na nové ocenění				
A. IV.	Ostatní kapitálové fondy			-1 561	-1 561
A. V.	Rezervní fond a ostatní fondy ze zisku			5 510	5 510
A. VI.	Neroz. zisk min úč. obd. nebo neuhr. ztrát. min úč. období			7 133	9 298
A. VII.	Zisk nebo ztr. běž. úč. období			1 033	-2 165
B.	Podřízená pasiva				
C.	Technické rezervy	10 185		10 185	8 863
C.1.	Rezerva na nezasloužené pojistné:	8 518		8 518	6 907
a)	hrubá výše	8 518		8 518	6 907
b)	hodnota zajištění (-)				
C.2.	Rezerva na životní pojištění:				
a)	hrubá výše				
b)	hodnota zajištění (-)				
C.3.	Rezerva na pojistná plnění nevyřízených pojistných událostí:	1 667		1 667	1 956
a)	hrubá výše	1 667		1 667	1 956
b)	hodnota zajištění (-)				
4.	Rezerva na bonusy a slevy				
a)	hrubá výše				
b)	hodnota zajištění (-)				
6.	Ostatní technické rezervy:				
a)	hrubá výše				
b)	hodnota zajištění (-)				
8.	Rezerva pojistného neživotních pojištění				
a)	hrubá výše				
b)	podíl zajišťovatelů (-)				
D.	Technické rezervy u životního pojištění, kde jsou nositelem IR pojistníci				
a)	hrubá výše				
b)	hodnota zajištění (-)				
E.	Rezervy				
1.	Rezerva na penzijní a podobné závazky				
2.	Rezerva na daně				
3.	Ostatní rezervy				
F.	Depozita při pasivním zajištění				
G.	Věřitelé			5 798	5 977
G. I.	Závazky z operací přímého pojištění			642	486
a)	ovládaným osobám				
b)	osobám, ve kterých má účetní jednotka podstatný vliv				
G. II.	Závazky z operací zajištění				
a)	ovládaným osobám				
b)	osobám, ve kterých má účetní jednotka podstatný vliv				
G. III.	Závazky z dluhových cenných papírů, z toho:				
a)	směnitelné (konvertibilní) dluhopisy				
aa)	ovládaným osobám				
ab)	osobám, ve kterých má účetní jednotka podstatný vliv				
G. IV.	Závazky vůči finančním institucím				
a)	ovládaným osobám				
b)	osobám, ve kterých má účetní jednotka podstatný vliv				
G. V.	Ostatní závazky, z toho:			5 156	5 491
a)	daňové závazky a závazky ze soc. zabezpeč.			4 764	5 031
aa)	ovládaným osobám				
ab)	osobám, ve kterých má účetní jednotka podstatný vliv				
G. VI.	Garanční fond Kanceláře				
G. VII.	Fond zábrany škod				
H.	Přechodné účty pasiv			103	26
H. I.	Výdaje příštích období a výnosy příštích období				
H. II.	Ostatní přechod. účty pasiv, z toho:			103	26
	PASIVA CELKEM			133 202	130 948

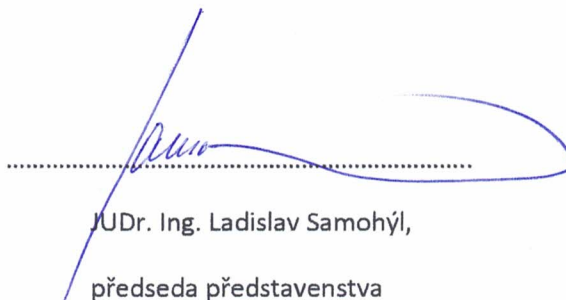


Vybrané údaje z Výkazu zisku a ztráty pro pojišťovny, v plném rozsahu (v tis. Kč)

	Popis	Běžné období	Mezisoučet	Výsledek	Minulé období
I.	TECHNICKÝ ÚČET K NEŽIVOTNÍMU POJIŠTĚNÍ				
I.1.	Zasloužené pojistné, očištěné od zajištění				
a)	předepsané hrubé pojistné	20 508			
b)	pojistné postoupené zajišťovatelům (-)	337	20 171		
c)	změna stavu hrubé výše rezervy na nezasl. poj. (+/-)	1 611			
d)	změna stavu rez. na nezasloužené poj., podíl zajišťovatelů (+/-)		1 611	18 560	16 118
I.2.	Převedené výnosy z investic z Netech. účtu (položka III. 6.)				
I.3	Ostatní technické výnosy očištěné od zajištění			194	89
I.4.	Náklady na pojistná plnění, očištěné od zajištění:				
a)	náklady na pojistná plnění:				
aa)	hrubá výše	9 233			
bb)	podíl zajišťovatelů (-)		9 233		
b)	změna stavu rezervy na pojistná plnění:				
aa)	hrubá výše	-289			
bb)	podíl zajišťovatelů (-)		-289	8 944	7 201
I.5.	Změny stavu ostatních technických rezerv, očištěné od zajištění (+/-)				
I.6.	Bonusy a slevy očištěné od zajištění			280	285
I.7.	Čistá výše provozních nákladů:				
a)	pořizovací náklady na pojistné smlouvy		979		
b)	změna stavu časově rozlišených pořizovacích nákladů (+/-)				
c)	správní režie		8 921		
d)	provize od zajišťovatelů a podíly na ziscích (-)			9 900	10 156
I.8.	Ostatní technické náklady, očištěné od zajištění			-66	24
I.10.	Mezisoučet, zůst. (výsledek) Technic. účtu k neživot. poj. (položka III. 1)			-304	-1 459
II.	TECHNICKÝ ÚČET K ŽIVOTNÍMU POJIŠTĚNÍ				
1.	Zasloužené pojistné, očištěné od zajištění:				
a)	předepsané hrubé pojistné				
b)	pojistné postoupené zajišťovatelům (-)				
c)	změna stavu rezervy na nezasl. pojistné, očištěná od zajištění (+/-)				
2.	Výnosy z investic:				
a)	výnosy z podílů ze zvl. uvedením těch, kt. pocházejí z ovlád. osob				
b)	výnosy z ost.investic, se zvl. uved. těch, kt. poch. z ovl. os.				
aa)	výnosy z pozemků a staveb				
bb)	výnosy z ostatních investic				
c)	změny hodnoty investic				
d)	výnosy z realizace investic				
3.	Přírůstky hodnoty investic				
4.	Ostatní technické výnosy, očištěné od zajištění				
5.	Náklady na pojistná plnění, očištěné od zajištění:				
a)	náklady na poj. plnění:				
aa)	hrubá výše				
bb)	podíl zajišťovatelů (-)				
b)	změna stavu rezervy na pojist. plnění (+/-):				
aa)	hrubá výše				
bb)	podíl zajišťovatelů (-)				
6.	Změna stavu ost. tech. rezerv, očištěná od zajištění (+/-):				
a)	rezervy v životním pojištění				
aa)	hrubá výše				
bb)	podíl zajišťovatelů (-)				
b)	ost. tech. rezerv, očištěné od zajištění				
7.	Bonusy a slevy, očištěné od zajištění				
8.	Čistá výše provozních nákladů:				
a)	pořizovací náklady na pojistné smlouvy				
b)	změna stavu časově rozlišených pořiz. nákl. (+/-)				
c)	správní režie				
d)	provize od zajišťovatelů a podíly na ziscích (-)				
9.	Náklady na investice				
a)	náklady na správu investic, včetně úroků				
b)	změna hodnoty investic				
c)	náklady spojené s realizací investic				
10.	Úbytky hodnoty investic				
11.	Ostatní tech. náklady, očištěné od zajištění				
12.	Převod výnosů z investic na Netech. účet (polož. III. 4.)				
13	Mezisoučet, zůstatek (výsledek) Tech. účtu k živ. pojiš. (položka III. 2)				

III.	NETECHNICKÝ ÚČET				
III.1.	Výsledek Tech. účtu k neživot. poj. (položka I.10.)			-304	-1 459
III.2.	Výsledek Tech. účtu k živ. pojištění (položka II.13.)				
III.3.	Výnosy z investic				
a)	výnosy z pod. se zvl. uvedením těch, kt. pocház. z ovl. osob				
b)	výnosy z ost. fin. umís., se zvl. uved. těch, kt. poch. z ovl. os.				
ab)	výnosy z pozemků a staveb	567			
bb)	výnosy z ostatních investic	2 031	2 598		
c)	změny hodnoty investic		241		
d)	výnosy z realizace investic			2 839	1 440
III.4.	Převod. výnosy fin. umí. (inv) z Tech. úč. k živ. poj. (položka II. 12)				
III.5.	Náklady na investice				
a)	náklady na správu investic, včetně úroků		1 024		
b)	změny hodnoty investic		128		
c)	náklady spojené s realizací investic			1 152	8 432
III.6.	Převod výnosů z investic na Tech. účet k neživot. poj. (polož. I.2.)				
III.7.	Ostatní výnosy			124	5 768
III.8.	Ostatní náklady			696	478
III.9.	Daň z příjmů z běžné činnosti			-279	-1 070
III.10.	Zisk nebo ztráta z běžné činnosti po zdanění			1 090	-2 091
III.11.	Mimořádné náklady				
III.12.	Mimořádné výnosy				
III.13.	Mimořádný zisk nebo ztráta				
III.14.	Daň z příjmů z mimořádné činnosti				
III.15.	Ostatní daně neuvedené v předcházejících položkách			57	74
III.16.	Zisk nebo ztráta za účetní období (položka III. 3.)			1 033	-2 165

Ve Zlíně 31.3.2020


 JUDr. Ing. Ladislav Samohýl,
 předseda představenstva



PŘÍLOHA ÚČETNÍ ZÁVĚRKY K 31. 12. 2020**I. OBECNÉ INFORMACE O SPOLEČNOSTI****I.1 CHARAKTERISTIKA SPOLEČNOSTI**

OBCHODNÍ FIRMA:	Servisní pojišťovna a.s.
Právní forma:	akciová společnost
Sídlo společnosti:	tř. T. Bati 532, 763 02 Zlín – Louky
IČO:	25345150
DIČ:	CZ25345150
Zápis v OR:	Krajský soud v Brně, oddíl B vložka 2392
Datum zápisu:	18. července 1997
Předmět podnikání:	provozování pojišťovací činnosti a činnosti související.
Povolení k provozování činnosti:	18. 7. 1997

Servisní pojišťovna a.s. se specializuje na havarijní pojištění motorových vozidel na území ČR.

Základní kapitál ve výši 105 000 000 Kč je splacen a je rozdělen na akcie:

510 ks akcie na jméno v zaknihované podobě ve jmenovité hodnotě 100 000,- Kč

4 ks akcie na jméno v zaknihované podobě ve jmenovité hodnotě 10 000 000,- Kč

13 ks akcie na jméno v zaknihované podobě ve jmenovité hodnotě 1 000 000,- Kč

5 ks akcie na jméno v zaknihované podobě ve jmenovité hodnotě 200 000,- Kč

Základní kapitál: 105 000 000,- Kč

100%-ním akcionářem společnosti je JUDr. Ing. Ladislav Samohýl.

Statutární orgán – představenstvo:

Předseda: JUDr. Ing. Ladislav Samohýl (od 4. 9. 2017)

Členové: Martin Samohýl (od 4. 9. 2017)

Ing. Roman Dujíček (od 4. 9. 2017)

Dozorčí rada:

Předseda: Mgr. Jan Tulis (od 18.8.2020)

Členové: Barbara Samohýlová (od 18.8.2020)

Ing. Renata Zeťková (od 4. 9. 2017)

I. 2. PRÁVNÍ STAV

Ke dni sestavení účetní závěrky jsou veškeré právní poměry společnosti v souladu se zákonem č. 89/2012 Sb., občanský zákoník, zákonem č. 90/2012 Sb., o obchodních společnostech a družstvech (zákon o obchodních korporacích), zákonem č. 277/2009 Sb., o pojišťovnictví (dále jen „zákon o pojišťovnictví“), zákonem č. 38/2004 Sb., o pojišťovacích zprostředkovatelích a samostatných likvidátorech pojistných událostí, vše v platném znění, včetně příslušných prováděcích vyhlášek a v souladu s dalšími souvisejícími platnými právními předpisy.

I.3. VÝCHODISKA PRO PŘÍPRAVU ÚČETNÍ ZÁVĚRKY

Při vedení účetnictví a sestavování účetní závěrky společnost postupovala v souladu se zákonem č. 563/1991 Sb., o účetnictví, v platném znění, vyhláškou č. 502/2002 Sb., kterou se provádějí některá ustanovení zákona č. 563/1991 Sb., o účetnictví, ve znění pozdějších předpisů, pro účetní jednotky, které jsou pojišťovny (dále jen „vyhláška č. 502/2002 Sb.“), českými účetními standardy pro účetní jednotky, které účtují podle vyhlášky č. 502/2002 Sb.

I.4. ÚDAJE DLE VYHLÁŠKY 502/2002 SB. HLAVA IV OBSAHOVÉ VYMEZENÍ JEDNOTLIVÝCH POLOŽEK ROZVAHY A VÝKAZU ZISKU A ZTRÁTY § 22

OKAMŽIK SESTAVENÍ ÚČETNÍ ZÁVĚRKY: 25. 3. 2020.

Významné události, které nastaly po 31. 12. 2020 do data sestavení účetní závěrky:

Viz bod 6) Nepřetržité fungování COVID 19.

(1) Obsahové vymezení jednotlivých položek Rozvahy a Výkazu zisku a ztráty:**a) Investice****„C.I. Pozemky a stavby“**

K 31.12.2020 vlastnila účetní jednotka pozemek v pořizovací ceně 376 000,00 Kč, jehož reálná hodnota činila 2 158 755,00 Kč a stavbu v zůstatkové ceně 37 040 134,00 Kč, jejíž reálná hodnota činila 37 770 806,00 Kč.

Společnost pro ocenění těchto položek akceptovala „Sdělení“ MF ze dne 19. května 2016. Pro ocenění těchto položek použila v roce 2016 ustanovení odst. 2 a 3a. V roce 2017 započala s odpisováním tohoto majetku.

nemovitosti v majetku k 31.12.2019	KS ze dne	vstupní cena pro odepisování	odpisy za rok 2019	oprávky celkem 2019	ZC účetní k 31.12. 2019	reálná hodnota v HK
Parcela 2510/1 Napajedla	22.12.2005	376 000,00			376 000,00	2 158 755,00
Budova bez čp na pozemku 2510/1	22.12.2005	41 830 750,00	1 001 088,00	3 789 528,00	38 041 222,00	37 770 806,00

nemovitosti v majetku k 31.12.2020	KS ze dne	vstupní cena pro odepisování	odpisy za rok 2020	oprávky celkem 2020	ZC účetní k 31.12. 2020	reálná hodnota v HK
Parcela 2510/1 Napajedla	22.12.2005	376 000,00			376 000,00	2 158 755,00
Budova bez čp na pozemku 2510/1	22.12.2005	41 830 750,00	1 001 088,00	4 790 616,00	37 040 134,00	37 770 806,00

Na nemovitostech neváznou žádná zástavní práva ani věcná břemena. Všechny nemovitosti se nacházejí v katastrálním území 701572 Napajedla.

„C.III.2 Dluhové CP“ viz str 25.

„C.III.6. Depozita u finančních institucí“

	Konečný stav k	Konečný stav k
	31. 12. 2019	31. 12.2020
KB 107-3089750257/0100	1 000 050,54	2 080 406,38
RB 5310010661/5500	33 000 351,60	5 275 731,63
ČS INVESTIČNÍ 4403632/0800	176 255,36	332 317,36

b) „C.III.5. Ostatní zápůjčky nebo úvěry“

Zápůjčky a/nebo úvěry pojistníkům u nichž je pojistka hlavní zárukou nebo nezaručených pojistkou nebyly v r. 2020 poskytnuty.

c) „C.III.7. Ostatní investice“

Položka Ostatní investice obsahuje soubor automobilových veteránů:

Název	Pořizovací cena	Reálná hodnota
Daimler Benz 170V	325 000	270 000
Adler Trumf Junior	305 000	250 000
ZIS – 110	805 000	450 000
Daimler Benz 230	495 000	310 000
Wanderer	455 000	270 000
Celkem	2 385 000	1 550 000

„E. Dlužníci“

Částka sloupce „Korekce“ obsahuje doúčtování účetních opravných položek k pohledávkám po splatnosti. Metodika: pohledávky po splatnosti > 180dní : 50%-ní tvorba účetní opravné položky z hodnoty pohledávky, > 365dní: 100%-ní tvorba účetní opravné položky z hodnoty pohledávky.

d) „F.IV. Jiná aktiva“

Položku „Jiná aktiva“ tvoří provozní majetek firmy.

e) „C.6. Ostatní technické rezervy“

Ostatní technické rezervy nejsou účetní jednotkou tvořeny.

f) G. „Přechodné účty aktiv“ a H. „Přechodné účty pasiv“

Účet 391 – Náklady příštích období vykazuje zůstatek 1 258 tis Kč, z toho:

- 266 tis Kč je tvořeno časovým rozlišením pojistného na majetek firmy, reklamních akcí a licencí SW plus částku 204 tis. Kč z této hodnoty tvoří časové rozlišení projektového poradenství k IFRS 17 od společnosti KPMG Česká Republika, s.r.o.
- částku 992 tis Kč tvoří časové rozlišení pořizovacích a obnovovacích nákladů na pojistné smlouvy.

Účet 398- Dohadné účty pasivní vykazují zůstatek 103 tis. Kč, dohadně zaúčtované spotřeby energií, správa portfolia cenných papírů, zpracování reportů pro ČNB a mzdová agenda.

g) položka „I.4 a II.5 Náklady na pojistná plnění, očištěné od zajištění“

	2020	2019	2018
Předepsané hrubé pojistné	20 508	17 550	14 953
Hrubá výše nákladů na pojistná plnění	9 233	7 336	6 921
Hrubá výše rezervy na nezasloužené pojistné	8 518	6 907	5 779
Hrubá výše rezervy na pojistná plnění	1 667	1 956	2 064
Hrubá výše rezervy na bonusy a slevy	0	0	0
	2020	2019	2018
Předepsané čisté pojistné	18 560	17 245	14 572
Čistá výše nákladů na pojistná plnění	9 233	7 309	6 921
Čistá výše rezervy na nezasloužené pojistné	8 518	6 907	5 758
Čistá výše rezervy na pojistná plnění	1 667	1 956	2 064
Čistá výše rezervy na bonusy a slevy	0	0	0

h) „I.6. a II.7. „Bonusy a slevy, očištěné od zajištění“

Celkový částka poskytnutých bonusů a slev byla k 31. 12. 2020 ve výši 280 tis. Kč.

i) „I.2. a II.12. Převedené výnosy z investic“

Výnosy z investic, které nebyly použity ke krytí technických rezerv, zůstávají na netechnickém účtu.

j) převody podle § 21 odst. 2 nebo 3

Tyto převody nebyly do 31.12.2020 realizovány.

k) podíl zajišťovatelů na položkách „Ostatní technické náklady“ nebo „Ostatní technické výnosy“

V roce 2020 se zajišťovatelé na těchto položkách nepodíleli.

l) „III. 11. Mimořádné náklady“ a „III. 12. Mimořádné výnosy“

Mimořádné náklady ani mimořádné výnosy do 31. 12. 2020 účetní jednotce nevznikly.

m) „B.b) goodwill“

Goodwill není vykazován.

n) o použitých metodách výpočtu jednotlivých technických rezerv**Rezerva na pojistná plnění**

Hrubá výše této rezervy k 31.12. 2020 činí 1 667 tis. Kč, podíl zajistitele na této rezervě je k tomuto datu nulový. **Rezerva se skládá z rezervy na pojistné události pojišťovně již nahlášené, ale dosud nezlikvidované (rezervy RBNS) a z rezervy na pojistné události již vzniklé, ale dosud pojišťovně nenahlášené (rezervy IBNR).** Rezerva na pojistné události vzniklé, nahlášené, avšak dosud nezlikvidované (RBNS) pojišťovna tvoří jako součet rezerv na jednotlivé pojistné události podle expertního odhadu likvidátorů. Rezerva na pojistné události již vzniklé, ale dosud nenahlášené (IBNR), je počítána portfoliově.

o) za každou skupinu dlouhodobého hmotného a nehmotného majetku o pořizovací ceně, o přírůstcích, úbytcích a převodech během účetního období, o konečném zůstatku na konci účetního období a dále obdobné informace o oprávkách a opravných položkách vztahujících se k tomuto majetku, případně výši úroků, pokud účetní jednotka rozhodla, že jsou součástí ocenění majetku.

Nehmotný majetek firmy tvoří informační systém Microsoft Dynamics NAV v pořizovací ceně 6 019 tis Kč, oprávky k nehmotnému majetku jsou ve výši 5 373 tis Kč.

Položka F I. Dlouh.hmot.maj., jiný než maj. uvedený v položce "C.I.Pozemky a stavby" byla tvořena vozovým parkem, pořízeným v roce 2015-2016 v PC 1 491 tis Kč a serverem IBM pořízeným v roce 2015 v PC 101 tis Kč, v sumě 1 592 tis Kč. Majetek byl k 31.12.2020 účetně již zcela odepsán, oprávky činily 1 592 tis. Kč.

V položce I.7.b) VZZ není účtováno o meziroční změně odložených pořizovacích nákladů na pojistné smlouvy (aktiva položka G.II) v hodnotě 179 tis. Kč. Tato změna je souhrnně zaúčtována v položce I.7.c) správní režie.

2) Informace o:

a) způsobech oceňování, použitých pro různé položky účetní závěrky, včetně použitých postupů tvorby a použití opravných položek nebo postupů odpisování, kursu použitým pro přepočtení cizí měny na českou měnu,

Účetní jednotka oceňuje majetek a závazky v souladu s § 25 zákona č. 563/1991 Sb., o účetnictví. Hmotný majetek, s výjimkou hmotného majetku vytvořeného vlastní činností, oceňuje pořizovacími cenami.

Zásoby účetní jednotka nevykazuje, drobný hmotný majetek do 40 000 Kč je účtován přímo do spotřeby.

Peněžní prostředky a ceniny jsou oceňovány jmenovitými hodnotami.

Podíly, cenné papíry a deriváty jsou oceňovány pořizovacími cenami.

Pohledávky při vzniku jsou oceňovány jmenovitou hodnotou, pohledávky nabyté postoupením za úplatu jsou oceňovány pořizovací cenou.

Závazky jsou při vzniku oceňovány jmenovitou hodnotou.

Nehmotný majetek je oceňován pořizovacími cenami.

Investice a technické rezervy podle § 27 zák. č. 563/1991 Sb., o účetnictví jsou oceňovány reálnou hodnotou ke konci rozvahového dne nebo k jinému okamžiku, ke kterému účetní jednotka sestavuje účetní závěrku. Pro ocenění investic vykázaných v položce C.I. Pozemky a stavby akceptovala „Sdělení“ MF ze dne 19. Května 2016. Pro ocenění těchto položek použila v roce 2016 ustanovení odst. 2 a 3a. V roce 2017 započala s odpisováním tohoto majetku v návaznosti na přijetí novely vyhlášky č. 502/2002 Sb. platné k 1.1.2018.

Podíly a cenné papíry, které účetní jednotka vlastní jsou vedeny jako investice a oceňovány reálnou hodnotou. Tato hodnota je sdělována správcem portfolia- Českou spořitelnou a.s.

K pohledávkám po splatnosti se vytvářejí účetní a daňové opravné položky dle zákona č. 593/1992 Sb., o rezervách pro zjištění základu daně z příjmů. Nedaňové účetní opravné položky nad rámec tohoto zákona jsou vytvářeny individuálně dle rizika dobytosti pohledávky. Účetní odpisy jsou stanoveny dle předpokládané doby životnosti majetku. V roce 2017 bylo obnoveno účetní odepisování investic-staveb. Účetní doby odepisování staveb je stanoveno na 30let. Daňové odpisy jsou u staveb uplatňovány od data jejich pořízení.

b) obchodní firmě nebo jiném názvu a sídle účetních jednotek, v nichž účetní jednotka sama, nebo prostřednictvím třetí osoby jedná jejím jménem a na její účet, drží podíl s uvedením výše tohoto podílu, jakož i výši základního kapitálu, fondů a zisku nebo ztráty této účetní jednotky za poslední účetní období;

Účetní jednotka nemá žádné obchodní podíly v jiných firmách a ani prostřednictvím třetí osoby v nich nedrží podíl.

c) počtu a jmenovité hodnotě nebo, nemají-li jmenovitou hodnotu, ocenění v účetní závěrce akcií upsaných v průběhu účetního období, s omezením schváleného základního kapitálu, aniž by to bylo v rozporu s ustanoveními o jeho výši podle zvláštních právních předpisů

Ke dni 14. října 2016 bylo do OR zapsáno zvýšení základního kapitálu na základě rozhodnutí valné hromady společnosti na 105 000 tis. Kč. Zvýšení základního kapitálu společnosti bylo provedeno účetní operací, a to převodem částky ve výši 15,000.000,- Kč (patnáct milionů korun českých) v členění podle struktury vlastního kapitálu v účetní závěrce z účtu nerozděleného zisku minulých účetních období uvedených v rozvaze pod položkou Pasiva A. VI. na účet základního kapitálu společnosti.

d) počtu a jmenovité hodnotě nebo, nemají-li jmenovitou hodnotu, ocenění v účetní závěrce každého druhu akcií, existuje-li takových druhů více

Účetní jednotka akcie nevlastní.

e) existenci zatímních listů, jakýchkoli prioritních akcií, vyměnitelných a prioritních warrantů, opcí, nebo podobných cenných papírů nebo práv s nimi spojených, s udáním jejich počtu a rozsahu práv s nimi spojených

Účetní jednotka nevlastní zatímní listy, poukázky na akcie. Nevydala opční listy ani vyměnitelné a prioritní dluhopisy.

f) dluzích účetní jednotky, jejichž zbytková doba splatnosti k rozvahovému dni přesahuje 5 let, jakož i o výši všech dluhů účetní jednotky, krytých plnohodnotnou zárukou, danou účetní jednotkou, s uvedením povahy a formy záruky; tyto informace se uvádějí odděleně pro položku každého věřitele podle uspořádání rozvahy

Dluhy se zbytkovou dobou splatnosti k rozvahovému dni nad 5 let účetní jednotka nemá, žádný dluh není krytý plnohodnotnou zárukou.

g) celkové výši finančních závazků, podmíněných závazků a poskytnutých věcných zajištění s uvedením jejich povahy a formy, které nejsou obsaženy v rozvaze.

Účetní jednotka nevykazuje podrozvahové závazky.

h) charakteru a obchodním účelu transakcí účetní jednotky, které nejsou zahrnuty v rozvaze, a finančním dopadu transakcí na účetní jednotku, pokud jsou rizika nebo užitky z těchto transakcí významné a pokud je zveřejnění těchto rizik nebo užitků nezbytné k posouzení finanční situace účetní jednotky

Transakce, které by nebyly zahrnuty v rozvaze nebyly neuskutečněny.

i) transakcích, které účetní jednotka uzavřela se spřízněnou stranou, včetně objemu takových transakcí, povahy vztahu se spřízněnou stranou a ostatních informací o těchto transakcích, které jsou nezbytné k pochopení finanční situace účetní jednotky, pokud jsou tyto transakce významné a nebyly uzavřeny za podmínek obvyklých na regulovaném trhu.

Žádné transakce uzavřené se spřízněnou stranou za podmínek neobvyklých na regulovaném trhu nebyly uskutečněny.

j) pojištění podle § 23

Účetní jednotka se specializuje pouze na jeden produkt havarijní pojištění motorových vozidel.

a) Předepsané hrubé pojistné:	20 508 tis. Kč.
b) Zasloužené pojistné v hrubé výši:	18 560 tis. Kč.
c) Náklady na pojistná plnění v hrubé výši:	9 233 tis. Kč
d) Provozní výdaje v hrubé výši:	9 900 tis. Kč
e) Zajištění:	účetní jednotka neprovozuje.

Všechny smlouvy byly uzavřeny v České republice.

k) průměrném přepočteném stavu zaměstnanců v průběhu účetního období v členění podle kategorií, jakož i o osobních nákladech za účetní období v členění na mzdy a platy, náklady na sociální pojištění se samostatnou informací o těch, které se vztahují k penzím, nejsou-li uvedeny samostatně ve výkazu zisku a ztráty,

Průměrný evidenční počet zaměstnanců k 31.12.2020 byl 10 osob. Mzdové náklady činily

3 813 tis. Kč, náklady na sociální a zdravotní pojištění činily 946 tis. Kč.

l) rozsahu, ve kterém byl výpočet zisku nebo ztráty za účetní období ovlivněn způsobem oceňování v průběhu účetního období nebo bezprostředně předcházejícího účetního období, s cílem dosáhnout daňových úlev

Výpočet zisku nebyl ovlivňován způsobem oceňování s cílem dosáhnout daňových úlev.

m) rozdílech mezi daňovou povinností připadající na účetní období nebo předcházející účetní období a již zaplacenou daní v těchto účetních obdobích

Rozdíly v těchto položkách nejsou evidovány.

n) výši odměn vyplacených za účetní období jak v peněžní, tak i v nepeněžní formě osobám, které jsou statutárním orgánem, členům statutárních nebo jiných řídicích a dozorčích orgánů

Statutárním orgánům, členům statutárních a dozorčích orgánů nebyly v roce 2020 vyplaceny žádné odměny ani jim nebylo poskytnuto nepeněžní plnění.

o) výši záloh zápůjček a ostatních pohledávek, poskytnutých osobám, které jsou statutárním orgánem, členům statutárních nebo jiných řídicích a dozorčích orgánů s uvedením úrokové sazby, hlavních podmínek a jakýchkoliv splatných částek, výši poskytnutých záruk, s uvedením úhrnu za každou kategorii

V roce 2019 byly na předsedu představenstva a jediného akcionáře převedeny půjčky a dlužné úroky z půjčky za firmou ze skupiny v souhrnné výši 9 481 tis Kč, v roce 2020 byly převedeny půjčky a úroky

za firmami ze skupiny v částce 26 342 tis Kč. Dále mu byla poskytnuta půjčka 7 850 tis Kč. Suma pohledávek včetně úroků k 31.12.2020 činí 46 212 tis Kč.

V roce 2020 byla poskytnuta půjčka ve výši 450 tis. Kč členovi dozorčí rady Ing. Renatě Zetkové.

Jiným osobám, které jsou statutárním orgánem nebo členům statutárních a dozorčích orgánů nebyly žádné další půjčky poskytnuty. Za těmito osobami nejsou vykazovány žádné ostatní pohledávky.

p) firmě nebo názvu, sídle a právní formě každé z účetních jednotek, v níž je účetní jednotka společníkem s neomezeným ručením

Účetní jednotka není společníkem s neomezeným ručením v žádné firmě.

r) o celkových nákladech na odměny statutárnímu auditorovi nebo auditorské společnosti za účetní období v členění na povinný audit účetní závěrky, jiné ověřovací služby, daňové poradenství a jiné neauditorské služby.

Náklady na odměny auditorské firmě za audit účetnictví a účetní závěrky činí částku 182 tis. Kč za ověření roku.

s) navrhovaném rozdělení zisku nebo vypořádání ztráty

Zisk roku 2020 ve výši 1 033 tis. Kč bude podle rozhodnutí valné hromady rozdělen následovně: částka 1 000 tis Kč bude vrácena zpět akcionáři jako částečná vratka úhrady na základě Smlouvy ze dne 30.4.2019 o poskytnutí peněžitého příplatku mimo základní kapitál ve výši 3 000 tis. Kč.

t) informace o událostech podle §19 odst. 6 zákona.

Významné události, které nastaly po 31. 12. 2020 do data sestavení účetní závěrky:

Viz bod 6) Nepřetržitě fungování COVID 19.

3) Údaje dle § 22 odst. 3 - V příloze se uvedou veškeré dluhy, spojené s nějakým druhem záruky

Servisní pojišťovna a.s. nemá žádné závazky spojené s poskytnutím záruky.

4) Údaje dle § 22 odst. 4 - V případě, že účetní jednotka má pobočku v zahraničí, uveďte o ní informace v rozsahu jako u účetní jednotky.

Servisní pojišťovna a.s. nemá pobočku v zahraničí.

5) Údaje dle § 22 odst. 5 V příloze účetní jednotka uveďte také název a sídlo konsolidující účetní jednotky atd.

Účetní jednotka není součástí konsolidačního celku.

6) Účetní jednotka, která použila účetní metody způsobem vycházejícím z předpokladu, že bude nepřetržitě pokračovat ve své činnosti a u které zároveň existuje významná nejistota, spočívající zejména ve skutečnosti, která nasvědčuje tomu, že účetní jednotka nemusí být schopna nepřetržitě

pokračovat ve své činnosti a v důsledku toho v rámci své běžné podnikatelské činnosti například plnit své závazky, uvede v příloze v účetní závěrce tuto skutečnost. Dále popíše případná opatření nebo návrhy řešení těchto skutečností.

V souvislosti s pandemií COVID byla Společnost nucena upravit pracovní režim pojišťovny kombinací home-office a přítomností na pracovišti tak, aby byl plně provoz pojišťovny. Tato situace tak neměla žádný přímý dopad do fungování pojišťovny a nemá tak vliv na nepřetržitost trvání účetní jednotky.

Uzavření obchodních míst dodavatelů pojistných smluv se neprojevilo ve snížení obchodní výkonnosti při sjednávání nových pojistných smluv. Meziroční nárůst předepsaného hrubého pojistného činí 17%.

Narušení dodavatelsko-odběratelských vztahů nebylo ohroženo a není ohrožen ani peněžní tok ve společnosti. Pozitivně se současná situace projevila u smluvních servisů pojišťovny, kdy došlo k zastavení tlaku na růst cen za opravy po pojistných událostech.

Finanční a nefinanční aktiva pojišťovny nejsou dopady COVID – 19 ovlivněna. Ve struktuře finančních aktiv jsou tři základní pilíře – bankovní účty, půjčky jedinému akcionáři a firmě ve skupině. Nefinanční aktiva tvoří komerční nemovitost.

Vedení Společnosti zvažilo potenciální dopady COVID-19 na své aktivity a podnikání a dospělo k závěru, že nemají významný vliv na dnešní předpoklad neomezené doby trvání podniku. Vzhledem k tomu byla účetní závěrka k 31. 12. 2020 zpracována za předpokladu, že Společnost bude nadále schopna pokračovat ve své činnosti.

7) Údaje dle § 23 odst. 7

Pojišťovny uvádějí informaci o výši provizí v rámci přímého pojištění v průběhu účetního období.

To se vztahuje na provize všeho druhu, zvláště pak provize za získávání,

obnovování, inkaso a za správu pojistného kmene

Náklady na provize za získávání pojistných smluv za rok 2020: 764 tis. Kč

Náklady na následné provize za obnovování, inkaso a správu pojistného kmene: 1 110 tis. Kč

8) Reálná hodnota dluhopisů k rozvahovému dni, které jsou vykazovány v položce C.III.2.b).

2019



Klient: Servisní pojišťovna, a.s. A10570
 Portfolio: Servisní pojišťovna, a.s. H2, A10570_H2
 Ke dni: 31. 12. 2019
 Dělení do skupin podle: Třída aktiv
 Měna reportu: CZK

DETAIL PORTFOLIA

Úroková složka (Investiční nástroje)

Typ instrumentu	ISIN	Podíl na portfoliu	Množství	Kupón	Výnos do splatnosti	Nákupní cena (2)	Třížní měn. kurz	Třížní cena (4)	Zisk/Ztráta (2, 6)	Třížní hodnota (4)
Třída aktiv	Název	Podíl na skupině	Repo nákup	Nominál	Modifikovaná délka	Nákupní cena (3)	Nákupní měn. kurz	Třížní cena (5)	Zisk/Ztráta (3, 6)	Třížní hodnota (5)
Rating (1)	Měna	Poslední nákup	Repo prodej	AÚV	Délka	Nominální hodnota (5)	AÚV (5)	Třížní cena + AÚV (4)	Zisk/Ztráta (5)	Třížní hodnota + AÚV (4)
Dluhopisy	CZ0001004263	80,69 %	504,0000	2,400000 %	1,46 %	99,420000 %	1,0000	105,145000 %	298 540,00 CZK	5 299 303,00 CZK
Dluhopisy	GOVERNMENT BOND 2.4 09/17/25	82,77 %		10 000,00 CZK	5,30 %	99,420000 %	1,0000	105,145000 %	298 540,00 CZK	5 299 303,00 CZK
AA/Aa3/AAA-	CZK	27, 03, 2014		0,698025 %	5,38	5 040 000,00 CZK	68,852459 CZK			5 334 000,64 CZK
Dluhopisy	CZ0001000381	16,78 %	106,0000	3,850000 %	1,60 %	103,436745 %	1,0000	103,815000 %	3 688,30 CZK	1 100 439,00 CZK
Dluhopisy	GOVERNMENT BOND 3.85 09/29/21	17,23 %		10 000,00 CZK	1,68 %	103,436745 %	1,0000	103,815000 %	3 688,30 CZK	1 100 439,00 CZK
AA/Aa3/AAA-	CZK	29, 12, 2014		0,673194 %	1,70	1 080 000,00 CZK	97,519444 CZK			1 110 754,88 CZK
Celkem Úroková složka (Investiční nástroje)									292 528,30 CZK	6 444 764,50 CZK

2020



Klient: Servisní pojišťovna, a.s. A10570
 Portfolio: Servisní pojišťovna, a.s. H2, A10570_H2
 Ke dni: 31. 12. 2020
 Dělení do skupin podle: Třída aktiv
 Měna reportu: CZK

DETAIL PORTFOLIA

Úroková složka (Investiční nástroje)

Typ instrumentu	ISIN	Podíl na portfoliu	Množství	Kupón	Výnos do splatnosti	Nákupní cena (2)	Třížní měn. kurz	Třížní cena (4)	Zisk/Ztráta (2, 6)	Třížní hodnota (4)
Třída aktiv	Název	Podíl na skupině	Repo nákup	Nominál	Modifikovaná délka	Nákupní cena (3)	Nákupní měn. kurz	Třížní cena (5)	Zisk/Ztráta (3, 6)	Třížní hodnota (5)
Rating (1)	Měna	Poslední nákup	Repo prodej	AÚV	Délka	Nominální hodnota (5)	AÚV (5)	Třížní cena + AÚV (4)	Zisk/Ztráta (5)	Třížní hodnota + AÚV (4)
Dluhopisy	CZ0001004263	79,28 %	504,0000	2,400000 %	0,76 %	99,420000 %	1,0000	107,325000 %	408 492,00 CZK	5 419 280,00 CZK
Dluhopisy	GOVERNMENT BOND 2.4 09/17/25	85,16 %		10 000,00 CZK	4,45 %	99,420000 %	1,0000	107,325000 %	408 492,00 CZK	5 419 280,00 CZK
AA/Aa3/AAA-	CZK	27, 03, 2014		0,690411 %	4,48	5 040 000,00 CZK	69,041099 CZK			5 454 056,71 CZK
Dluhopisy	CZ0001002651	16,03 %	106,0000	3,850000 %	-0,33 %	103,436745 %	1,0000	103,075000 %	-3 656,78 CZK	1 062 595,00 CZK
Dluhopisy	GOVERNMENT BOND 3.85 09/29/21	16,82 %		10 000,00 CZK	0,74 %	103,436745 %	1,0000	103,075000 %	-3 656,78 CZK	1 062 595,00 CZK
AA/Aa3/AAA-	CZK	29, 12, 2014		0,673194 %	0,73	1 080 000,00 CZK	97,819444 CZK			1 102 910,88 CZK
Celkem Úroková složka (Investiční nástroje)									404 636,30 CZK	6 596 867,57 CZK

Úroková složka (Účty a finanční operace)

Typ instrumentu	Název	Podíl na portfoliu	Třížní měn. kurz	Třížní hodnota (4)
Třída aktiv	Měna	Podíl na skupině		Třížní hodnota (3)
Běžný účet	44030320800_CZK	4,69 %	1,0000	322 317,36 CZK
Paněžní vñ	CZK	100,00 %		322 317,36 CZK
Celkem Úroková složka (Účty a finanční operace)				322 317,36 CZK

Aktiva celkem

6 878 284,95 CZK

(1) rating agentur S&P/Moody/Fitch

(2) v měně reportu; údaj nezahrnuje transakční poplatky

(3) v měně obchodu; údaj nezahrnuje transakční poplatky

(4) v měně reportu

(5) v měně obchodu

(6) nerestitovaní zisk/ztráta

V I. Q 2020 došlo k úpravě metodiky výpočtu rezerv dle Solvency II.

Dle zákona 364/2019 Sb. došlo ke zdanění rozdílu mezi účetními technickými rezervami a rezervami dle Solvency II, přičemž z rozdílu vznikla odložená daňová pohledávka ve výši 130 tis Kč.

Algoritmus výpočtu viz níže:

		01.01.2020	31.12.2020
CAS	Brutto rezervy	8 862 295	10 184 865
	Podíl zajištětele	0	0
	Netto rezervy	8 862 295	10 184 865
SII	Brutto rezervy	9 713 320	9 307 575
	Podíl zajištětele	-238 792	-168 025
	Netto rezervy	9 952 112	9 475 600
	DAC - odlož.pož.N na poj.sml. (Aktiva)	276 889	455 843,43

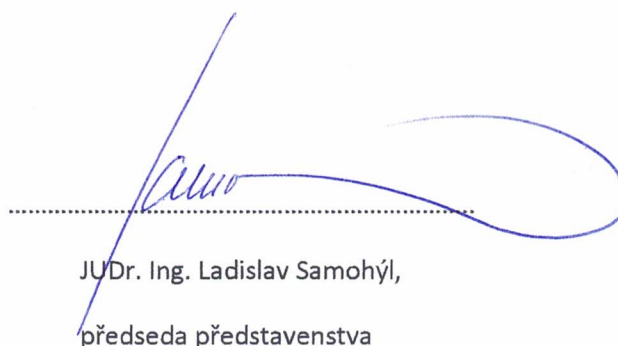
Upravené rezervy v pojišťovnictví §6 10 229 001 9 931 443

Úprava základu daně (1/2 rozdílu mezi CAS a SII k 1.1.2020)		-683 353 +
Pohyb účetních rezerv (1-12/2020)		1 322 570 +
Pohyb daňových rezerv (1-12/2020)		-297 557 -
		936 775
výše daně:		177 987 +

Úprava základu daně (1/2 rozdílu mezi CAS a SII k 1.1.2020)
sazba daně
odložená daňová pohledávka

683 353
0,19
129 837

Ve Zlíně 31.3.2021



JUDr. Ing. Ladislav Samohýl,
předseda představenstva

ZPRÁVA O VZTAZÍCH MEZI OVLÁDANOU OSOBOU A OVLÁDAJÍCÍ OSOBOU A MEZI OVLÁDANOU OSOBOU A OSOBAMI OVLÁDANÝMI STEJNOU OVLÁDAJÍCÍ OSOBOU sestavená ke dni 29. 3. 2021

Tuto zprávu předkládá statutární orgán osoby ovládané, kterou je Servisní pojišťovna a.s. (IČ 25345150) a zahrnuje popis vzájemných vztahů s osobou ovládající, kterou je JUDr. Ing. Ladislav Samohýl (Na Požáře 2412, 760 01 Zlín) a dále popis vztahů s ostatními osobami ovládanými stejnou ovládající osobou.

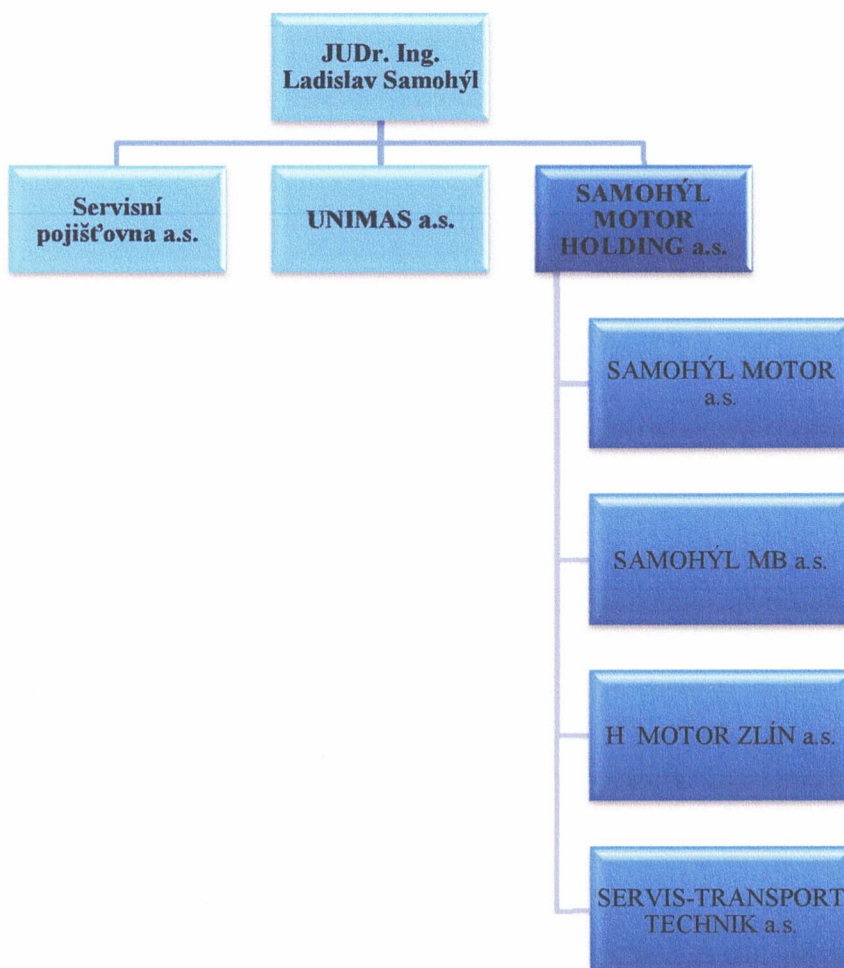
VZTAHY MEZI OSOBAMI SESKUPENÍ A JEJICH STRUKTURA, ZPŮSOB OVLÁDÁNÍ, PROSTŘEDKY OVLÁDÁNÍ, ÚLOHA OVLÁDANÉ OSOBY

Ovládaná osoba: Servisní pojišťovna, a.s.

Ovládající osoba: JUDr. Ing. Ladislav Samohýl

Způsob a prostředky ovládání: Mezi ovládanou a ovládající osobou nebyla uzavřena ovládací smlouva.

Propojené osoby a organizační struktura skupiny:



Servisní pojišťovna a.s., havarijní pojištění motorových vozidel

UNIMAS, a.s., makléřská společnost

SAMOHÝL MOTOR HOLDING a.s., mateřská společnost skupiny

SAMOHÝL MOTOR a.s., autorizovaný zástupce zn. Škoda, VW, AUDI

SAMOHÝL MB a.s., autorizovaný zástupce Mercedes-Benz

H MOTOR ZLÍN a.s., obchodně neaktivní společnost

SERVIS-TRANSPORT-TECHNIK a.s., obchodně neaktivní společnost

1. ROZHODNÉ OBDOBÍ

Tato zpráva je zpracována za poslední účetní období tj. za období od 1. ledna 2020 do 31. prosince 2020.

2. JEDNÁNÍ, SMLOUVY A PLNĚNÍ NA ZÁKLADĚ SMLUV, PROTIPLNĚNÍ

Vztahy s ovládající osobou

a) Přehled jednání přesahující 10% majetku vlastního kapitálu ovládané osoby
- neproběhla taková jednání

b) Přehled vzájemných smluv s ovládanou osobou:

a)+b) S JUDr. Ing. Ladislavem Samohýlem nejsou uzavřeny žádné smlouvy.

Vztahy s ostatními společnostmi stejného podnikatelského seskupení.

Přehled uzavřených smluv se Servisní pojišťovnou a.s.:

UNIMAS, a.s.

Smlouva o zprostředkovatelské činnosti.

SAMOHÝL MOTOR HOLDING a.s.

Smlouva o půjčce

Smlouva o nájmu nebytových prostor, parkovacích a odstavných ploch a reklamních ploch

Příkazní smlouva

SAMOHÝL MOTOR a.s.

Smlouvy o půjčce

Smlouvy o pojištění vozidel v opravě, vlastních vozidel a převozních čísel

Smlouva o spolupráci při opravách motorových vozidel

SAMOHÝL MB a.s.

Smlouva o nájmu nemovitosti

Smlouvy o pojištění vozidel v opravě, nových vozidel na skladě, předváděcích vozidel a vlastních vozidel

SERVIS-TRANSPORT-TECHNIK a.s.

Smlouva o půjčce

Smlouva o spolupráci při opravách vozidel pojištěných u Servisní pojišťovny

Smlouva o pojištění vozidel ve vlastnictví

JINÁ PRÁVNÍ JEDNÁNÍ A OPATŘENÍ

Ovládaná osoba neučinila v rozhodném období žádná jiná právní jednání v zájmu nebo na popud osob náležících do podnikatelského seskupení.

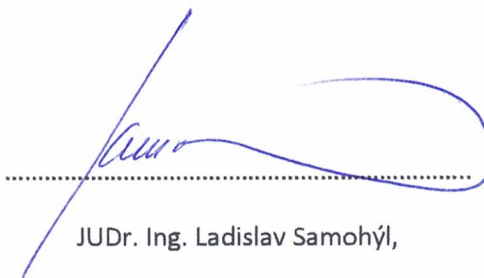
Ovládaná osoba si není vědoma žádných opatření, která by byla přijata v zájmu nebo na popud osob náležících do podnikatelského seskupení a která by měla pro ovládanou osobu přímé či nepřímé majetkové důsledky.

PROHLÁŠENÍ STATUTÁRNÍHO ORGÁNU

Statutární orgán společnosti prohlašuje, že ovládané osobě nevznikla újma, a že není proto zapotřebí za újmu poskytovat vyrovnání. Vztahy mezi propojenými osobami mají neutrální důsledky a neplynou z nich žádné z propojených osob žádné zvláštní výhody, nevýhody či rizika.

ZÁVĚREČNÁ USTANOVENÍ

Tato zpráva byla zpracována statutárním orgánem dne 29.3.2021 a schválena ve stejný den.



JUDr. Ing. Ladislav Samohýl,

předseda představenstva

Příloha 1 - PŘEHLED O ZMĚNÁCH VLASTNÍHO KAPITÁLU

Servisní pojišťovna, a.s.

IČO 253 45 150

ke dni
31.12.2020
(v celých tisících Kč)

tř. T. Bati 532
Zlín-Louky
763 02

	Stav k 31.12.2018	Zvýšení (+)	Snížení (-)	Stav k 31.12.2019	Zvýšení (+)	Snížení (-)	Stav k 31.12.2020
Počet akcií	0			0			0
Základní kapitál	105 000			105 000			105 000
Vlastní podíly	0			0			0
Změny základního kapitálu	0			0			0
Ažio	0			0			0
Ostatní kapitálové fondy	-7 847	6 286		-1 561		0	-1 561
Oceňovací rozdíly z přecenění majetku a závazků	0			0			0
Oceňovací rozdíly z přecenění při přeměnách obchodních korporací	0			0			0
Rozdíly z přeměn obchodních korporací	0			0			0
Rozdíly z ocenění při přeměnách obchodních korporací	0			0			0
Ostatní rezervní fondy	5 510			5 510			5 510
Statutární a ostatní fondy	0			0			0
Nerozdělený zisk minulých let	14 945		-5 647	9 298		-2 165	7 133
Neuhrazená ztráta minulých let				0			0
Jiný výsledek hospodaření minulých let (oprava chyby / změna metody)	0			0			0
Výsledek hospodaření běžného účetního období	-5 647		3 482	-2 165	3 198		1 033
Rozhodnuto o zálohové výplatě podílu na zisku	0			0			0
Vlastní kapitál celkem	111 961	4 121		116 082	1 034		117 116
kontrola				116 082			117 116

Sestaveno dne: 31.03.2021	Jméno a podpis statutárního orgánu: JUDr. Ing. Ladislav Samohýl
------------------------------	--